

# 春蚕校园物联网解决方案

2018 年国家教育部及国家标准委员会相继出台了《教育信息化 2.0 行动计划》、《中小学数字校园建设规范（试行）通知》及《智慧校园总体框架》等政策及标准。其中，国家市场监督管理总局、中国国家标准化管理委员会发布的《智慧校园整体框架》已在 2019 年 1 月 1 日起正式实施，该框架标准要求学校实现智能感知、智能控制、智能管理。

要进行“智慧校园”建设，意味着要系统化地将数据分类和治理，如何打通各个子系统和设备，实现全场景智慧校园建设？信锐技术给您答案。

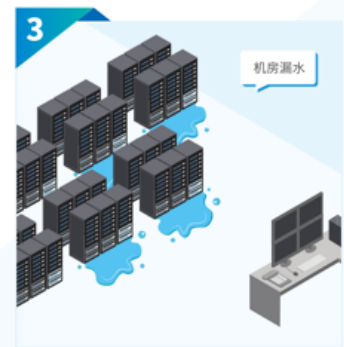
## 一、传统校园常见问题



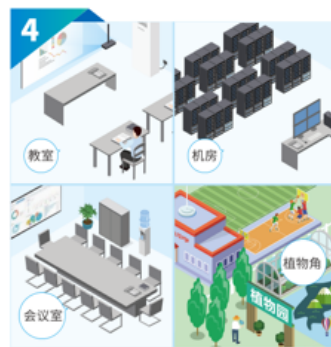
1 校园设备繁多  
难以统一实现智能感知、控制、管理



2 校园能耗大  
缺乏统一用电分析管控



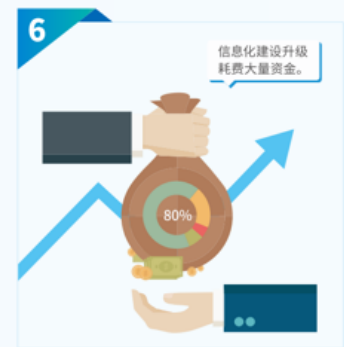
3 场景异常缺乏安全告警



4 校园场景复杂，存在教室、机房、会议室、植物园等多类场景，难以进行全场景物联网建设



5 校园用电安全事故频发  
难以防范



6 传统物联网解决方案比较封闭  
难以平滑升级扩展

## 二、春蚕校园物联网核心价值



## 三、春蚕校园物联网方案概述

信锐技术春蚕校园物联网方案为校园用户提供校园感知、智能照明、用电安全、环境监测等多类应用系统，方便用户选择配置。一个物联网平台，轻松实现多个应用。



春蚕物联网应用系统，可对物联网智慧教室下灯光、风扇、空调、窗帘、电教设备、智能门锁等电器设备实现智能化管控，节省人员管理成本，提高设备管理效率，加固用电安全，为学生打造“体验式教育”的未来教室。

## 四、春蚕校园物联网应用系统

### ● 校园感知系统

春蚕校园物联网感知系统通过炫酷大屏来直观展现校园整体设备状态，数据可视化的同时添加了动态交互效果，告警弹窗跟踪和巡检展示更进一步掌控系统状态，精细化的物联网终端管理及数据能耗分析，构建便捷管理的校园感知系统。



### ● 用电安全系统

用电安全系统可以远程查询空气开关线路电压、漏电电流、线路功率、线路电流、开关状态等用电数据，同时设置漏电保护功能自动检测，以及区域内所有用电线路开关远程集控管理，自由分组设置定时开关等。



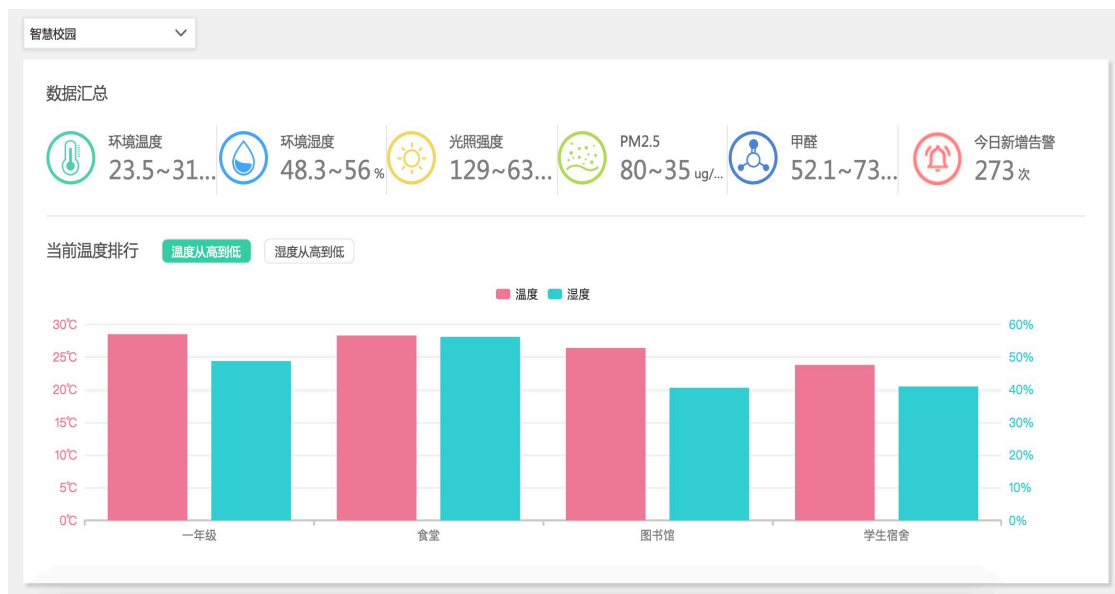
## ● 空间节能系统

通过物联网平台可远程调控、开关校园电气化设备，设定情景模式、自定义时段进行设备开启关闭操作，避免非教学时段设备长期开启、空转。同时，平台可进行能耗数据展示分析，清楚了解各区域、各类型设备用电情况，为校园节能减排工作助力。



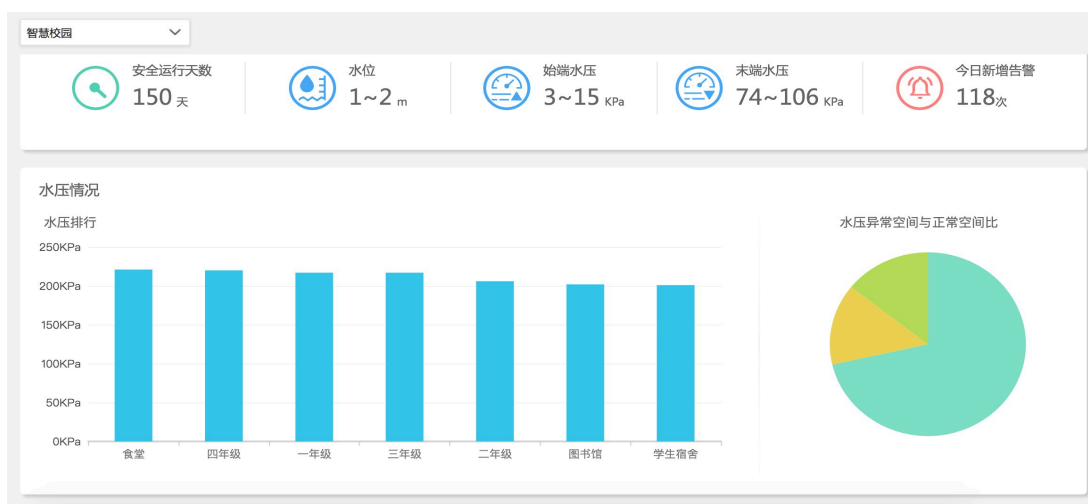
## ● 环境监测系统

通过物联网技术实现教室温湿度、空气质量等实时监测，环境数据实时回传至校园物联网平台，通过物联策略、设备联动实现教室环境智能化管控，确保教学环境处于舒适状态。



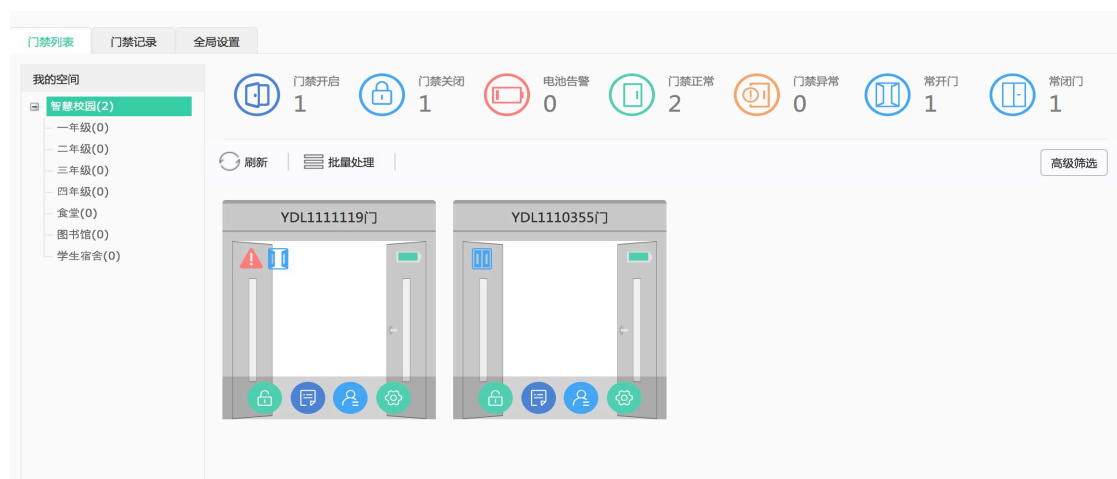
## ● 智能消防系统

通过物联网平台对消防管网压力、水泵房温湿度等数据实时监测，清晰掌握消防管网工作状态，避免紧急时刻无水可用，确保校园消防系统稳健安全。



## ● 智能门禁系统

智能门禁支持管理员便捷录入人员、导出记录，实时掌握门禁状态及告警信息；此外，智能门禁系统结合人脸识别功能，有效保障学校教室安防、安全。



## 五、春蚕校园物联网运维优势

### ● 告警系统

7种告警方式全方位保障系统正常运行，当有新的告警发生时，首先会在大屏中央弹出告警和巡检弹窗，显示告警时间、告警内容，并通过预先设置好的方式推送给相关人员。同时，将对学校物联网设备告警信息进行日历式展示。





- 24 小时全时巡检

传统机房巡检完全靠人工定时完成，耗时长且效率低下，信锐机房哨兵可以实现自动巡检，24h 全时巡检，提高巡检效率，减低人工成本，自定义设置通知推送的人员账号，一旦巡检到紧急告警，可第一时间告知管理人员。



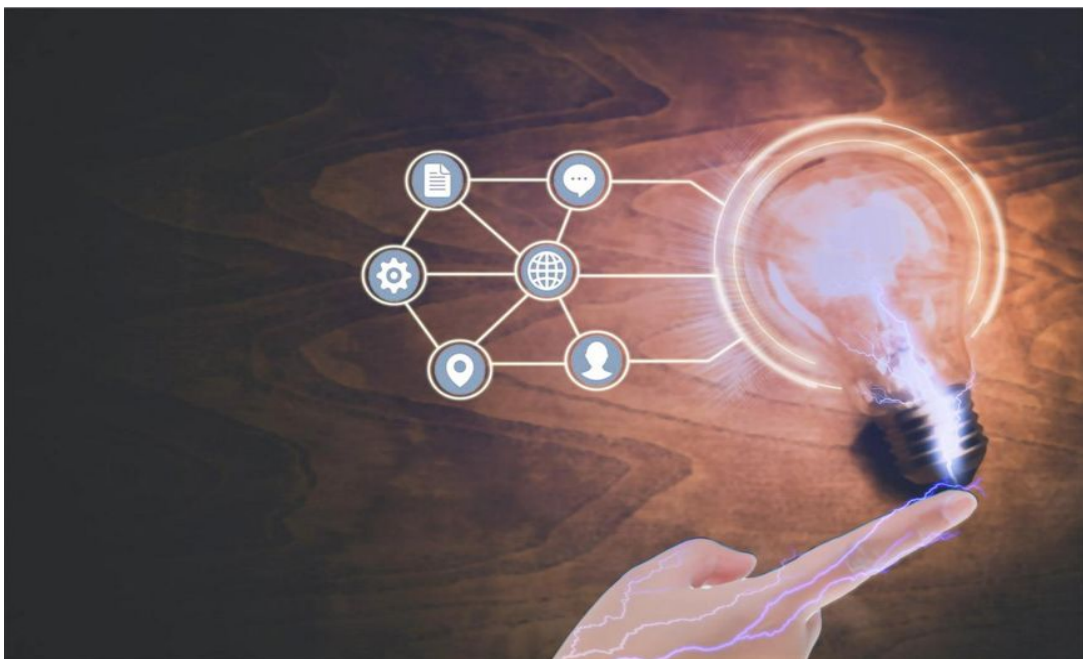
- APP 远程运维

管理人员可以通过手机 APP 实现远程运维，移动端收到巡检结果或者告警推送，可远程进行设备管控和告警确认处理。管理账号支持防盗和防暴力破解，APP 与 web 管理平台均通过 https 加密传输数据，保障远程运维的可靠性和安全性。



- 一键情景模式

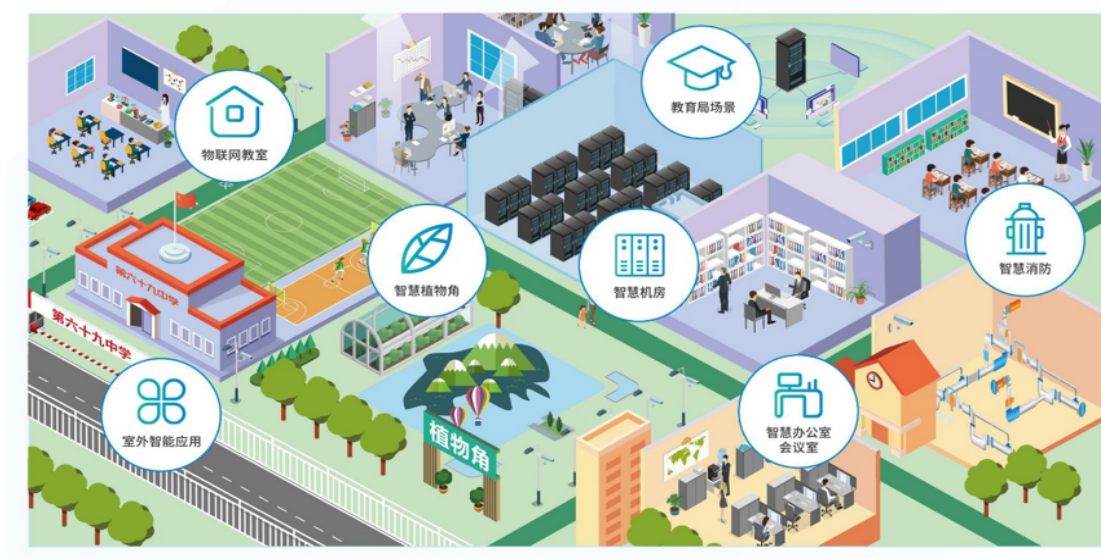
一键情景策略为一组动作的集合，可在页面上一键执行；可上传自定义图标，提升视觉效果；





## 六、春蚕校园物联网运维优势

春蚕校园物联网感知系统可应用在教室、机房、办公室、会议室、植物园、操场等校园场景。



针对不同场景，春蚕校园内置成熟应用系统，不需额外搭建服务器与操作系统，节省成本的同时保障校园用户实现应用快速上线。